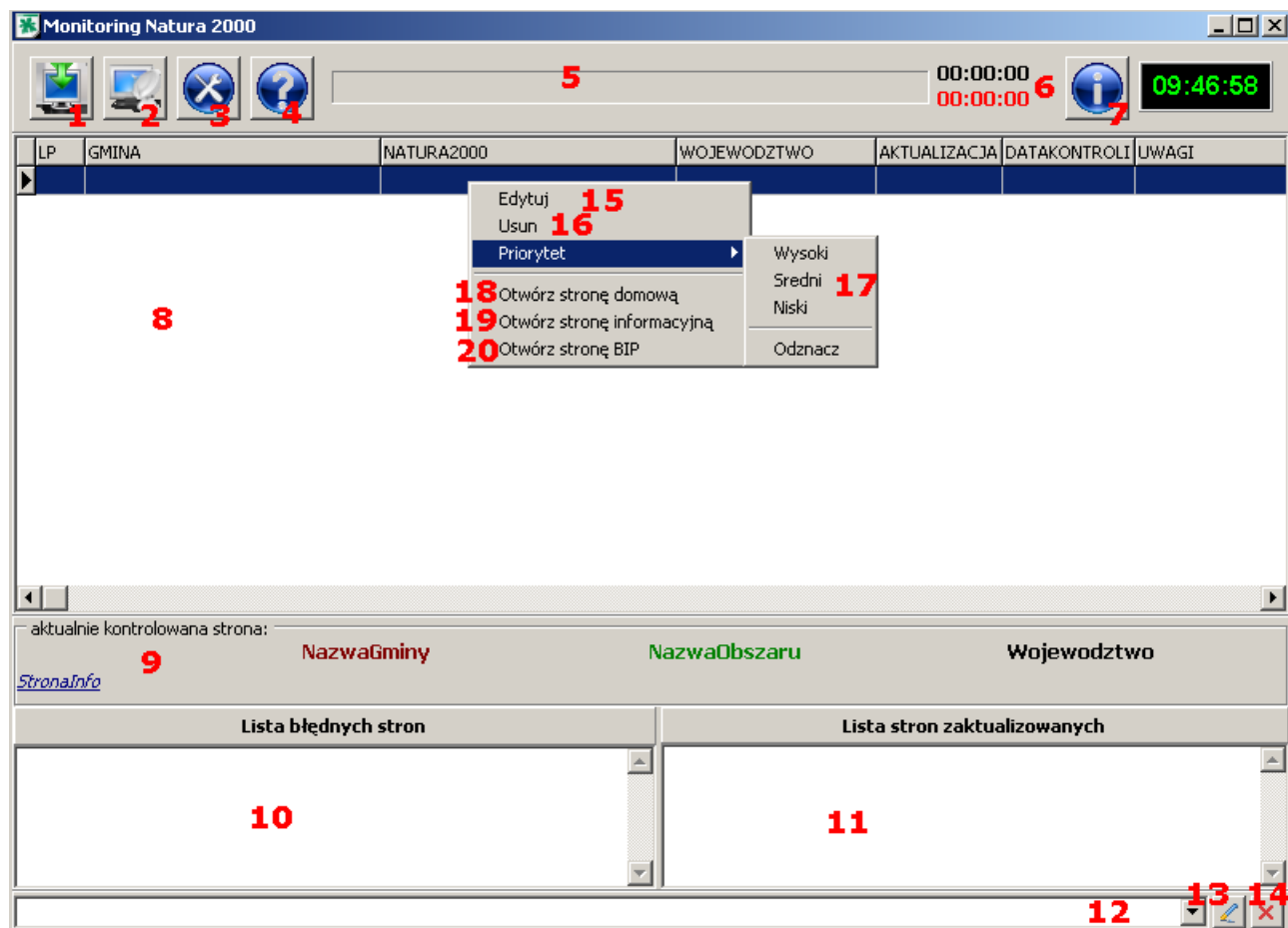


Instrukcja do programu 'MONITORING NATURA 2000'

Zadaniem programu jest analizowanie stron internetowych pod kontem nanoszonych na nie aktualizacji. Program został przetestowany w systemie Windows 2000 i XP co nie znaczy, że nie będzie działał poprawnie w innych systemach z rodziny MS Windows. Do prawidłowego działania konieczna jest przeglądarka Internet Explorer w wersji 6.0 lub wyżej. Informacja o wersji Internet Explorer i systemie Windows na zainstalowanym komputerze znajduje się w Informacji o programie (pozycja 7 głównego okna programu).

Główne okno programu.



Opis elementów programu.

- 1. Uruchomienie monitorowania stron internetowych.** Wciśnięcie przycisku powoduje rozpoczęcie kontroli stron. W każdej chwili można przerwać proces przez wyciśnięcie przycisku i dokończyć monitorowanie w późniejszym czasie. Przerwanie monitoringu w trakcie pracy nie oznacza natychmiastowego zakończenia kontroli. Rozpoczęta analiza danej strony zostanie dokończona.
- 2.** Przycisk uruchamia procedurę, która przygotowuje, a następnie wysyła na serwer plik aktualizujący stronę internetową. Tylko gminy zaznaczone priorytetami będą dopisane do pliku wysyłanego na serwer.
- 3.** Konfiguracja programu.

4. Wyświetlenie instrukcji obsługi w domyślnej przeglądarce plików PDF.
5. **Pasek postępu.** Graficzna prezentacja zaawansowania kontroli stron.
6. Czas rozpoczęcia oraz szacowany czas zakończenia kontroli.
7. Informacja o programie.
8. Tabela zawierająca wykaz analizowanych stron.

Kliknięcie nagłówka tabeli umożliwia sortowanie poszczególnych kolumn (kolor niebieski – sortowanie rosnące, czerwony – malejące).

Podwójne kliknięcie na obszarze tabeli wywołuje edytor rekordów.

Prawy przycisk myszy otwiera menu kontekstowe.

9. Ramka wyświetlająca aktualnie analizowaną stronę. Kliknięcie lewym przyciskiem myszy na adresie strony internetowej powoduje uruchomienie domyślnej przeglądarki z analizowaną stroną.
10. Pole, w którym wyświetlane są gminy niesprawdzone podczas kontroli.
11. Pole wyświetlające gminy, na stronach których stwierdzono zmiany.
12. Rozwijana lista raportu, na której umieszczane są obok aktualnej daty, informacje np.: o błędach wykrytych w czasie pracy programu.
13. Przycisk umożliwiający zapisanie raportu do pliku tekstowego.
14. Przycisk czyszczący listę raportu.

Menu kontekstowe:

15. Edycja wybranego rekordu.
16. Usunięcie wybranego rekordu.
17. Określenie priorytetu wybranego rekordu.
18. Uruchomienie domyślnej przeglądarki ze stroną domową wybranego rekordu.
19. Uruchomienie domyślnej przeglądarki ze stroną informacyjną wybranego rekordu.
20. Uruchomienie domyślnej przeglądarki ze stroną BIP wybranego rekordu.

Edycja rekordów.

Edytor rekordów bazy danych

Nawigator 1

Edycja rekordu 2

Nowy rekord 3

sprawdź poprawność stron internetowych 4

Usuń 5

6

7

8

9

10

11

12

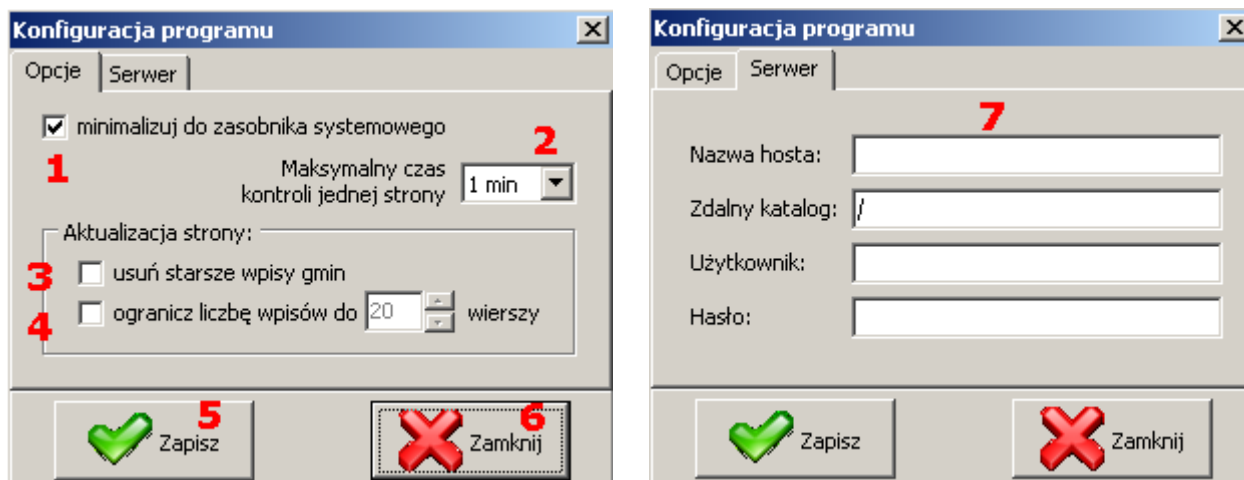
13

Opis elementów edytora.

1. Nawigator do poruszania się między rekordami bazy danych.
2. Przyciski umożliwiające dokonanie zmian w wyświetlanym rekordzie. Aby zmiany zostały wprowadzone do bazy danych należy kliknąć przycisk 'Zmień'.
3. Przyciski umożliwiające dodanie nowego rekordu do bazy danych. Aby nowy rekord dodać do bazy, należy kliknąć przycisk 'Dodaj'.
4. Zaznaczenie tej opcji spowoduje sprawdzenie przed zapisem do bazy, czy edytowane lub dodawane strony internetowe z pól 11 – 13 są prawidłowe.
5. Usunięcie z bazy aktualnie wyświetlanego rekordu. Usunięcie jest nieodwracalne.
6. Pole nazwy gminy.
7. Pole nazwy obszaru Natura 2000.
8. Pole wyboru województwa.
9. Data ostatniej aktualizacji strony. Opcja dostępna tylko przy edycji rekordu.
10. Data ostatniej kontroli. Opcja tylko do wglądu.
11. Pole strony domowej gminy.
12. Pole strony informacyjnej. Strona tutaj wpisana będzie poddana kontroli.
13. Pole strony BIP.

Podczas edycji lub dodawania nowego rekordu pola 6,7,8,11,12 należy wypełnić.

Konfiguracja programu.



Opis elementów konfiguracji.

- 1. Minimalizuj do zasobnika systemowego.** Opcja powoduje zminimalizowanie programu do zasobnika systemowego (prawy dolny róg pulpitu, obok zegara). Aby ponownie wyświetlić program wystarczy kliknąć podwójnie ikonę w zasobniku lub z menu kontekstowego ikony wybrać 'Pokaż'.
2. Opcja umożliwia określenie maksymalnego czasu jaki program może przeznaczyć na analizę jednej strony.
3. Zaznaczenie tej opcji spowoduje usunięcie starszych wpisów aktualizowanej gminy przed umieszczeniem jej na stronie Fundacji.
4. Opcja umożliwia określenie maksymalnej liczby wpisów aktualizowanych stron na stronie Fundacji.
5. Przycisk powoduje zapisanie wprowadzonych zmian do pliku konfiguracyjnego.
6. Zamknięcie okna konfiguracji.
7. Pola, które należy wypełnić, aby zaktualizować stronę Fundacji zawierającą wykaz monitorowanych gmin. Wpis w polu 'Zdalny katalog' należy rozpocząć się od znaku '/'.

Baza danych.

Baza danych znajduje się w pliku baza.dbf w głównym katalogu instalacyjnym programu. Jest to podstawowy plik, z którego program pobiera dane do analizy stron. Usunięcie tego pliku spowoduje utworzenie od postaw bazy, czyli bez rekordów. Edycja pliku bazy w jakimkolwiek innym programie może spowodować w niej nieodwracalne błędy i tym samym błędne działanie programu.

Należy pamiętać, że podczas pierwszej analizy danej strony, zostaną dopiero pobrane informacje konieczne do właściwej kontroli. W związku z tym strona zostanie automatycznie zaznaczona jednym z priorytetów. Każda kolejna analiza będzie odnosić się do danych z poprzedniej kontroli.

Liczba w kolumnie 'LP' jest nadawana automatycznie każdemu nowemu rekordowi na stałe. Usunięcie jakiegokolwiek rekordu z bazy nie wpłynie na zmianę tej liczby w pozostałych rekordach.

W trakcie analizy, poszczególnym rekordom nadawane są priorytety w zależności od jakości wprowadzonych na stronie zmian. Efektem nadania konkretnego priorytetu jest kolor podświetlenia danego rekordu, zgodnie z poniższą ryciną.



Priorytety można również nadawać określonym rekordom ręcznie poprzez menu kontekstowe w obrębie tabeli. Aby usunąć priorytet wystarczy w menu wybrać opcję 'Odznac'.

Jeżeli program nie odnajdzie strony w Internecie lub będzie miał problem z jej odczytem, podświetli dany rekord w kolorze jasnobrazowym lub miodowym (w przypadku przekroczenia czas analizy strony) i w kolumnie 'UWAGI' umieści powód problemu. Strony takie nie będą uwzględniane przy tworzeniu wykazu wysyłanego na serwer.

Aktualizacja informacji na serwerze.

Aktualizowanie informacji na stronie Fundacji polega na tym, że z serwera pobierany jest plik zawierający wykaz zaktualizowanych stron, a następnie dodawane są do niego nowe wpisy i ponownie zostaje on wysłany na serwer. Pomyślne zakończenie aktualizacji zostaje wyświetlone w polu raportu (pozycja 12 głównego okna programu).

Do pliku wysyłanego na serwer dodawane są tylko gminy zaznaczone priorytetami. Data umieszczana w informacji dotyczącej zaktualizowanej strony to 'DATAAKTUALIZACJI' w bazie danych. Można tę datę dowolnie zmienić edytując rekord.

Autor: Ireneusz Zajac (izajac@poczta.onet.pl)